

Požární odolnost dveřních zavíračů

DORMA

dle platných předpisů platí v ČR pro dveřní zavírače norma

ČSN EN 1154

- zavírač vhodný pro použití na **protipožární a protikouřové sestavy** musí mít dle **bodu 4.5** této normy na čtvrtém místě šestimístného klasifikačního čísla uveden stupeň 1 (klasifikační číslo má každá dveřní zavírač DORMA vyražen na tělese zavírače)

příklad klasifikačního čísla

3 8 5 1 1 4

2

1 číslo kategorie použití (3 nebo 4)

2 číslo počet zkušebních cyklů (stupeň 8 – 500 000 cyklů)

3 číslo min. a max. velikost zavírače

4 číslo požární odolnost

0 – bez požární odolnosti

1 – vhodný pro protipožární a kouřotěsné sestavy

5 číslo stupeň bezpečnosti (pouze 1)

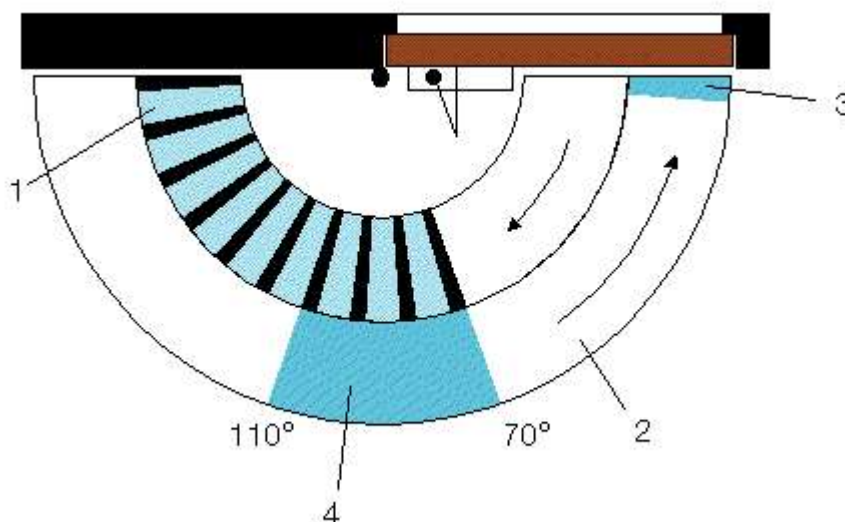
6 číslo odolnost proti korozi (0 až 4)

dveřní zavírače *DORMA TS 73 , TS 83 , TS 93* jsou dle EN 1154 označeny stupněm požární odolnosti 1 – splňují tedy všechny požadavky pro použití na protipožární a protikouřové sestavy

ing.Radko Skalický , MBA
jednatel DORMA ČR

průběh otevírání a zavírání dveřních zavíračů

DORMA



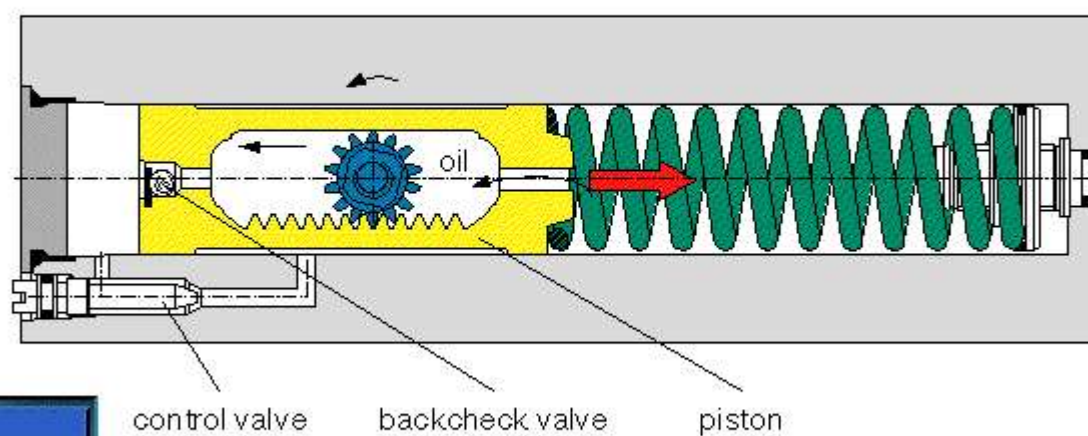
- 1. tlumení při otvírání** nastavitelná funkce využitelná především u venkovních dveří při *otevírání* chrání dveřní křídlo před vyvrácením či nevhodným zacházením, zároveň chrání zavírač, dveřní kování i okolí dveří
- 2. rychlost zavírání** nastavitelná rychlost zavírání dveří
- 3. koncový doraz** poslední fáze zavírání – doraz lze libovolně nastavit
- 4. zpoždění při zavírání** funkce např. do nemocnic, kde je možné prodloužit fázi zavírání dveří

U každého zavírače je volitelně možná mechanická aretace, která umožňuje trvalé otevření dveří ve zvoleném úhlu otevření.

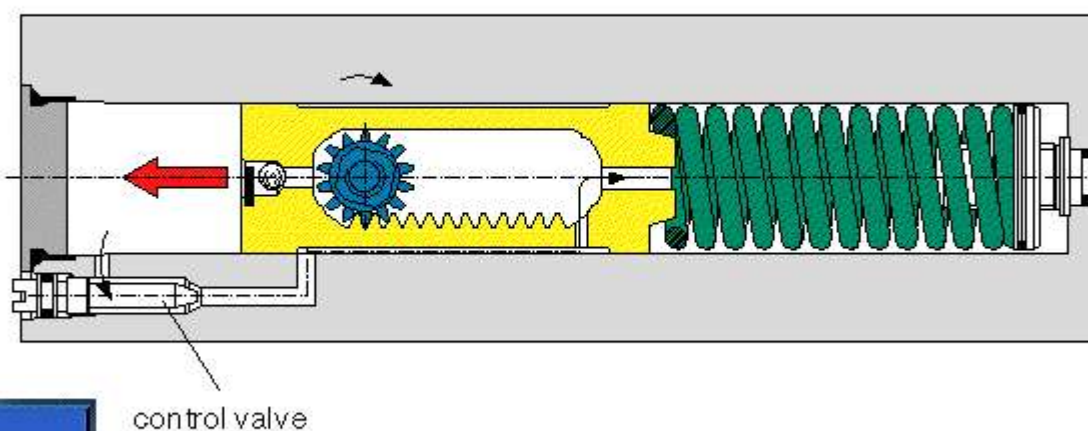
Mechanickou aretaci nelze použít pro protipožární dveře.

Průběh otevírání a zavírání z technického pohledu – u pastorkových zavíračů

▶ *Oil flow during opening*



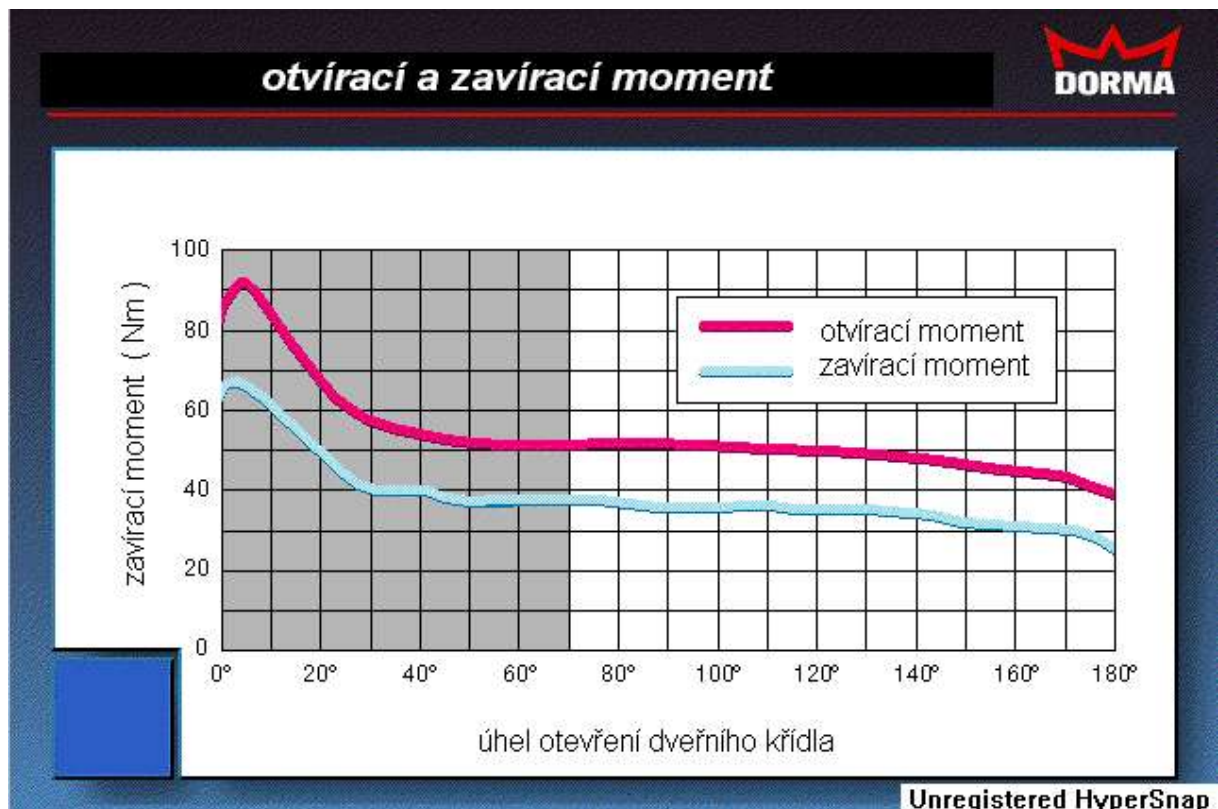
▶ *Oil flow during closing*



DORMA

průběh otvíracích a zavíracích momentů

pastorkový dveřní zavírač s ramínkem



DOPLNĚNÍ MONTÁŽNÍ ŠABLONY URČENÉ K MONTÁŽI DVEŘNÍCH ZAVÍRAČŮ

DORMA

1)

Montáž dveřních zavíračů se řídí výhradně rozměry uvedenými na montážní šabloně , která je součástí balení každého zavírače . Pozor – šablona lze použít jako přesný vzor , ale vlivem počasí se mohou změnit její faktické rozměry (např. zvlhnutím papíru).

2)

Důležitá je především vzájemná poloha ramínka a tělesa zavírače , a to ve svislé i vodorovné rovině.

3)

Nezbytně nutné je dodržet vzdálenost tělesa zavírače od osy závěsů – k této ose jsou měřeny všechny základní vzdálenosti.

4)

Je nutné vždy zvolit správný dveřní zavírač a to nejen z hlediska jeho velikosti (síly) , ale i z hlediska možností montáže zavírače na dveřní křídlo. Veškeré informace jsou dostupné z prospektů nebo z jejich kopií, které na vyžádání obdržíte od svého prodejce.

5)

Vždy je nutné vyžádat si od prodejce informace o přídatných vlastnostech zavírače (koncový doraz, nastavení síly a rychlosti zavírání, tlumení otvírání, zpoždění zavírání, aretace).

6)

Reklamovat dveřní zavírač je možné pouze v namontované poloze, kdy je možno zkontrolovat kvalitu provedené montáže. Při jakékoli odchylce montáže proti montážní šabloně je možné trvalé poškození zavírače provozem.

7)

Reklamacie chybně namontovaných dveřních zavíračů firma DORMA ČR neuznává .

8)

Na požádání obdržíte u svého prodejce informace o firmách autorizovaných firmou DORMA ČR k montáži výrobků DORMA.

Montážní šablona je součástí každého balení

DORMA

SEŘIZOVÁNÍ KONCOVÉHO DORAZU TS 73 V a TS 83

1. ramínko zamontuji podle montážní šablony

2. uprostřed ho opatrně pomocí šroubováku rozpojím, a tím mám možnost část, která je upevněna k zárubni (křídlu dveří) libovolně prodloužit či zkrátit:
 - a) tím, že páku ramínka zkracuji (=odkláním čep ramínek od závěsů dveří) dosahuji **m e n š í h o** (slabšího) koncového dorazu dveří

 - b) tím, že páku ramínka prodlužuji (=přikláním čep ramínek směrem k závěsům) dosahuji **v ě t š í h o** (silnějšího) koncového dorazu dveří

Pozn.: krajní páka ramínka (při pohledu shora) by nikdy neměla svírat s dveřmi ostrý úhel, ale pravý či tupý.

DORMA

montážní návod pro aretační ramínko k dveřním zavíračům

(doplnění montážní šablony , která je součástí každého balení)

- 1) **Montáž dveřních zavíračů s aretačním ramínkem je totožná jako u zavíračů s klasickým ramínkem**
- 2) **Při montáži je nezbytně nutné dodržovat rozměry vyznačené na montážních šablonách jednotlivých zavíračů . Je nutné dodržet vzájemnou polohu zavírače a ramínka a to i vzdálenost rovin,na kterých je ramínko a těleso zavírače namontováno.**
- 3) **Uvolníme šrouby 3 a 4 a ramínko nasadíme na osu tělesa dle typu zavírání dveřního křídla (viz obr. 1 – u zavíračů TS 73 a TS 83 tak regulujeme koncový doraz). Spojovací šroub řádně utáhneme .**
- 4) **Páku prodloužíme tak , aby jí bylo možné upevnit k zárubni nebo na křídlo přesně dle montážní šablony zavírače a upevníme ji. Utáhneme šroub 4**
- 5) **Dveřní křídlo otevřeme do požadované aretační polohy a utáhneme přiloženým imbusovým klíčem šroub 3 . (ozubení do sebe musí přesně zapadnout)**

VLIV TEPLoty na průběh zavírání

